

資金収支計算書

(単位:千円)

収入の部					
科目	21年度	22年度	23年度	24年度	25年度
学生生徒等納付金収入	1,560,594	1,635,103	1,637,756	1,666,397	1,642,031
手数料収入	17,699	16,341	23,353	16,480	20,058
寄付金収入	2,000	7,000	100	3,675	3,847
補助金収入	344,225	305,047	291,810	308,904	257,704
資産運用収入	27,958	17,733	8,977	15,177	42,447
資産売却収入	176,064	8,783	5,082	359,905	797,098
事業収入	41,929	38,559	33,238	29,669	20,616
雑収入	39,345	27,745	322,246	286,195	286,678
借入金等収入	800,000	500,000	500,000	600,000	300,000
前受金収入	739,760	775,024	820,332	817,341	215,030
その他の収入	1,360,884	601,996	394,419	449,458	607,975
資金収入調整勘定	△ 758,988	△ 771,777	△ 831,143	△ 1,062,356	△ 1,025,151
前年度繰越支払資金	684,753	590,452	400,771	423,626	547,377
収入の部合計	5,036,223	3,752,006	3,606,941	3,914,471	3,715,710

支出の部					
科目	21年度	22年度	23年度	24年度	25年度
人件費支出	1,262,436	1,217,944	1,243,590	1,426,968	1,296,211
教育研究経費支出	631,031	626,578	558,476	487,853	454,093
管理経費支出	440,834	481,272	520,220	392,310	301,508
借入金等利息支出	5,953	7,722	9,095	9,231	2,528
借入金等返済支出	800,000	500,000	500,000	600,000	300,000
施設関係支出	5,642	14,745	22,050	710	3,698
設備関係支出	31,764	69,546	26,948	13,354	21,822
資産運用支出	873,397	50,157	5,002	109,404	268,482
その他の支出	485,796	503,044	421,613	589,218	722,746
資金支出調整勘定	△ 91,082	△ 119,773	△ 123,679	△ 261,954	△ 265,636
次年度繰越支払金	590,452	400,771	423,626	547,377	610,258
支出の部合計	5,036,223	3,752,006	3,606,941	3,914,471	3,715,710

消費収支計算書

(単位:千円)

消費収入の部					
科目	21年度	22年度	23年度	24年度	25年度
学生生徒等納付金	1,560,594	1,635,103	1,637,756	1,666,397	1,642,031
手数料	17,699	16,341	23,353	16,480	20,058
寄付金	2,779	8,083	4,207	7,170	6,913
補助金	344,225	305,047	291,810	308,904	257,704
資産運用収入	27,958	17,792	8,977	15,177	42,447
資産売却差額	9,135	0	65	9,155	86,975
事業収入	41,929	38,559	33,238	29,669	20,616
雑収入	39,345	27,745	322,246	286,195	286,678
帰属収入合計	2,043,664	2,048,670	2,321,654	2,339,147	2,363,423
基本金組入額	△ 15,470	0	△ 16,448	0	△ 17,418
消費収入の部合計	2,028,194	2,048,670	2,305,206	2,339,147	2,346,005

消費支出の部					
科目	21年度	22年度	23年度	24年度	25年度
人件費	1,238,407	1,214,766	1,188,783	1,313,567	1,255,116
教育研究経費	858,594	857,469	791,806	706,277	653,428
管理経費	486,807	528,762	568,744	435,283	345,130
借入金等利息	5,953	7,722	9,095	9,231	2,528
資産処分差額	83,600	67,913	10,631	5,071	13
徴収不能引当金繰入額	3,511	5,827	13,207	3,750	10,146
消費支出合計	2,676,872	2,682,459	2,582,266	2,473,179	2,266,361
当年度消費支出超過額	648,678	633,789	277,060	134,032	△ 79,645
前年度繰越消費支出超過額	3,694,768	4,343,447	4,974,061	5,251,122	5,212,590
基本金取崩額	0	3,174	0	172,564	0
翌年度繰越消費支出超過額	4,343,447	4,974,061	5,251,122	5,212,590	5,132,945

貸借対照表

(単位:千円)

資 産 の 部					
科 目	21年度	22年度	23年度	24年度	25年度
固 定 資 産	11,138,634	10,766,984	10,473,150	10,023,781	9,415,268
有 形 固 定 資 産	8,607,357	8,398,540	8,165,487	7,921,029	7,703,918
そ の 他 の 固 定 資 産	2,531,277	2,368,444	2,307,663	2,102,752	1,711,350
流 動 資 産	644,931	441,120	490,336	800,641	832,158
資産の部 合計	11,783,565	11,208,104	10,963,486	10,824,422	10,247,426

負 債 ・ 基 本 金 及 び 消 費 収 支 差 額 の 部					
科 目	21年度	22年度	23年度	24年度	25年度
負 債 の 部	1,705,515	1,763,842	1,779,837	1,774,805	1,100,746
固 定 負 債	820,371	828,114	752,604	635,987	593,740
流 動 負 債	885,144	935,728	1,027,233	1,138,818	507,006
基 本 金	14,421,497	14,418,323	14,434,771	14,262,207	14,279,625
第 1 号 基 本 金	14,153,497	14,150,323	14,166,771	13,994,207	14,011,625
第 4 号 基 本 金	268,000	268,000	268,000	268,000	268,000
消費収支差額の部合計	△ 4,343,447	△ 4,974,061	△ 5,251,122	△ 5,212,590	△ 5,132,945
翌年度繰越消費支出超過額	4,343,447	4,974,061	5,251,122	5,212,590	5,132,945
負債の部 基本金の部 及び消費収支差額の部合計	11,783,565	11,208,104	10,963,486	10,824,422	10,247,426

財務比率表

分類		算 式	21年度	22年度	23年度	24年度	25年度	
消 費 収 入 支 計 算 書	①	人 件 費 比 率	$\frac{\text{人 件 費}}{\text{帰 属 収 入}}$	60.6%	59.3%	51.2%	56.2%	53.1%
	②	教育研究経費比率	$\frac{\text{教育研究経費}}{\text{帰 属 収 入}}$	42.0%	41.9%	34.1%	30.2%	27.6%
	③	管理経費比率	$\frac{\text{管 理 経 費}}{\text{帰 属 収 入}}$	23.8%	25.8%	24.5%	18.6%	14.6%
	④	消費支出比率	$\frac{\text{消 費 支 出}}{\text{帰 属 収 入}}$	131.0%	130.9%	111.2%	105.7%	95.9%
	⑤	学生生徒等納付金比率	$\frac{\text{学生生徒等納付金}}{\text{帰 属 収 入}}$	76.4%	79.8%	70.5%	71.2%	69.5%
	⑥	寄付金比率	$\frac{\text{寄 付 金}}{\text{帰 属 収 入}}$	0.1%	0.4%	0.2%	0.3%	0.3%
	⑦	補助金比率	$\frac{\text{補 助 金}}{\text{帰 属 収 入}}$	16.8%	14.9%	12.6%	13.2%	10.9%

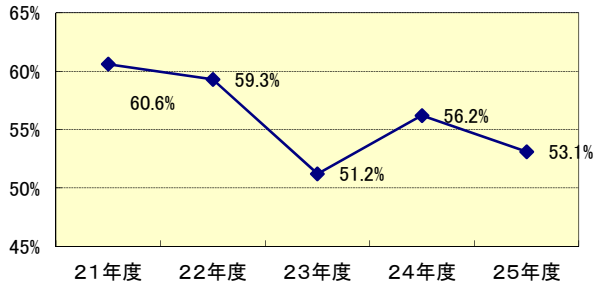
コメント

- ① 人件費削減の努力により平均値である52.8%に近づける努力をしています。
- ② 授業料等の減免の見直しを進め、教育及び研究の充実へ重点を置いていきます。
- ③ 平均値である9.2%を目標に、管理運営組織の効率化及び無駄な支出の削減に努めていきます。
- ④ 平均値107.9%を下回り、消費収入の中での支出に収め黒字化が出来ました。
- ⑤ 平均値は73.4%ですが、学納金以外の臨時的な収入の増加のため、割合が下がりました。
今後も在学生のため、入学志願者の増大のため魅力ある教育環境の整備に努めます。
- ⑥ 短期大学部50周年を契機に、寄付金制度を設立しました。
- ⑦ 平均値は12.6%ですが、前年度に比べるとやや減少しました。

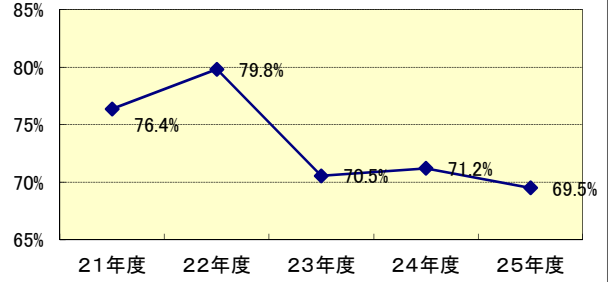
※「今日の私学財政」平成24年度財務比率比較表(大学法人)全国平均(医療系法人を除く)参照

財務比率(消費収支計算書関係)

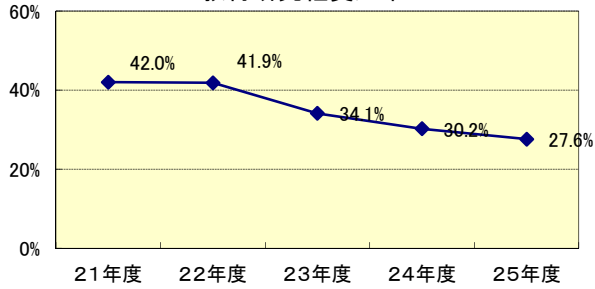
人件費比率



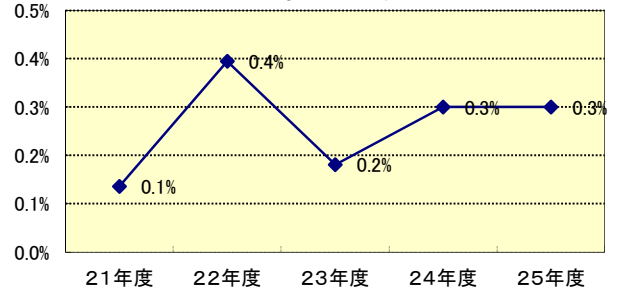
学生生徒等納付金比率



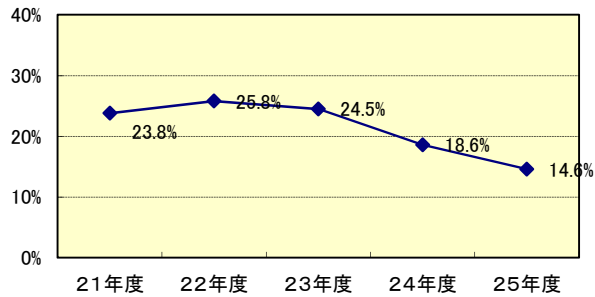
教育研究経費比率



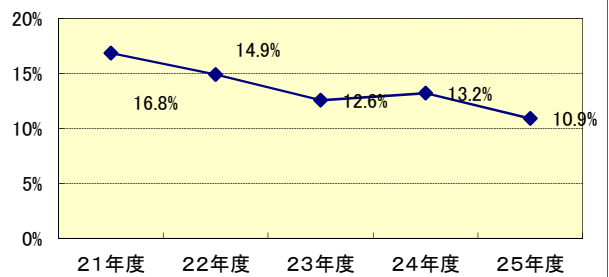
寄附金比率



管理経費比率



補助金比率



消費支出比率

